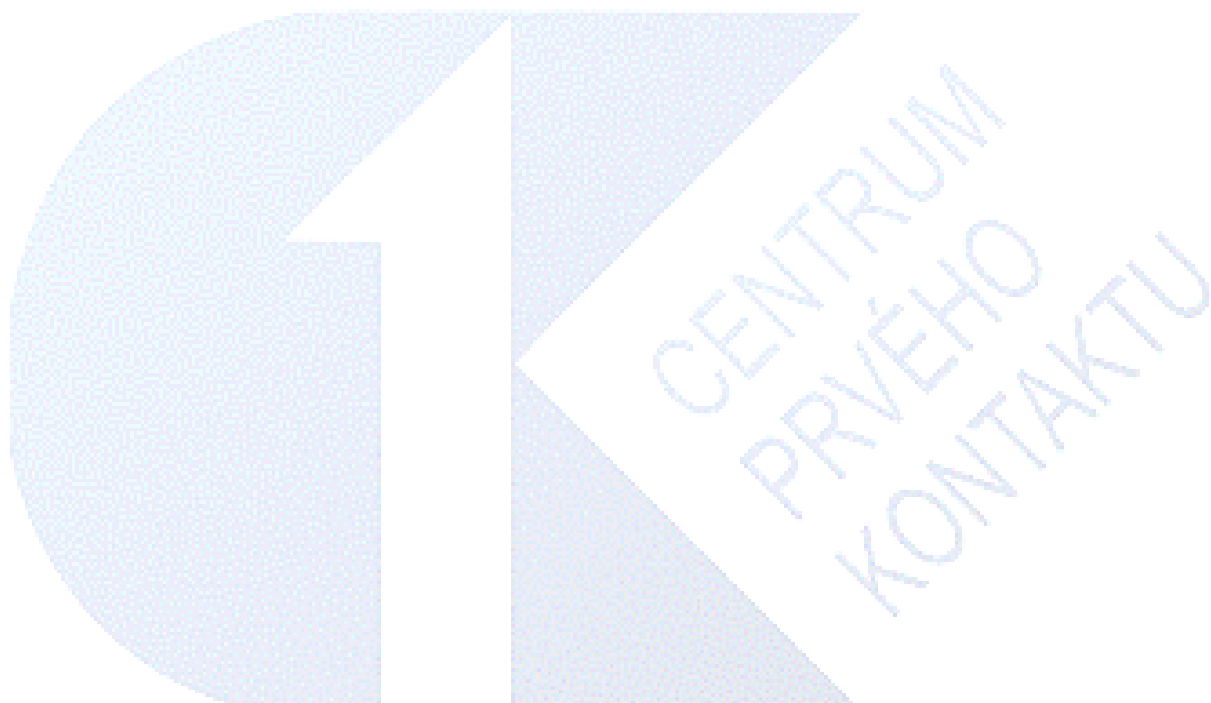


VÝROČNÁ SPRÁVA
CPK LEVOČA
2008



OBSAH

Úvodné slovo	3
1. Vznik, poslanie, ciele a ponúkané služby	5
2. Činnosť CPK Levoča v roku 2008	8
2.1 Malí a strední podnikatelia	8
2.2 LEADER	9
2.2.1 Proces formovania MAS a prípravy Leadra v regióne	9
2.2.2 Podporné aktivity k LEADER –u	12
2.2.2.1 Zapojenie sa do súťaže „O ľuďoch s ľuďmi“	12
2.2.2.2 Účasť na projekte TEPA	13
2.2.2.3 Získané certifikáty pre MAS	15
2.2.2.4 Medzinárodná spolupráca	19
2.2.2.5 Výberové konanie pre potreby MAS	21
2.3 Projektová činnosť	22
2.3.1 Implementácia projektov	22
2.3.2 Spracovávanie projektov	23
3. Finančné hospodárenie CPK Levoča v roku 2008	24
3.1 Finančná analýza CPK Levoča	24
4. Kontakt	34

CENTRUM
PRVÉHO
KONTAKTU

Úvodné slovo k výročnej správe za rok 2008

V roku 2008 sme v najrozličnejších podobách skloňovali pojem Leader a Miestna akčná skupina. Rozvoj ľudských zdrojov v území okresu Levoča nabral na intenzite i z toho dôvodu, že završením niekoľkoročnej práce v území mala byť príprava integrovanej stratégie prístupom Leader, na ktorej realizáciu sme v závere roku 2008 podali žiadosť o balik nenávratných finančných prostriedkov.



Kým sa však tak stalo, urobili sme poriadny kus práce, nielen v území samotnom, ale i pri vlastnom sebazvedelávaní, ktoré boli podmienkou pre úspešnosť celého „projektu“. Prioritnou sa však v danom období stalo kreovanie tzv. miestnej akčnej skupiny, budovanie miestnych kapacít a partnerstva a jej následné oficiálne uvedenie do života, pretože iba MAS mohla požiadať v zmysle stanovených kritérií zverejnených v Programe rozvoja vidieka o finančné prostriedky.

Centrum prvého kontaktu sa stalo iniciátorom a prípravným výborom pre založenie miestnej akčnej skupiny (MAS), ktorá dnes nesie názov MAS LEV, o. z. Prvé oficiálne zasadnutie Valného zhromaždenia MAS LEV sa konalo dňa 25.6.2008 a dňom 3. 9. 2008 táto mladá organizácia bola oficiálnou registráciou na Ministerstve vnútra SR uvedená do života. MAS predstavuje širokospektrálne partnerstvo podnikateľských subjektov, zástupcov verejnej správy, mimovládnych organizácií a tiež aktivistov – bežných ľudí, ktorí majú snahu napomôcť nezištne svojmu územiu. A hoci je MAS spájaná v prevažnej miere s pojmom Leader, toto partnerstvo má ambície riešiť rôzne spoločné problémy územia. Celkom má organizácia viac než 60 členov a stále pribúdajú nové prihlášky.

Rok 2008 nám priniesol mnohé certifikáty a ocenenia, ktoré svedčia o kvalite našej práce, a ktoré sú pre nás morálnym povzbudením do ďalšieho obdobia.

Postupne pripravovanú integrovanú stratégiu rozvoja nášho územia, formálne vymedzenú administratívnymi hranicami - okres Levoča, sme v tomto roku prihlásili do súťaže „O ľuďoch s ľuďmi“, už i preto, že samotní ľudia sa spolupodieľali na formulácii aktivít, ktorých implementácia by mala prispieť k dosiahnutiu sociálneho a ekonomického trvalo udržateľného rozvoja Levoče a jej okolia.

Súťaž, ktorej vyhlasovateľom a organizátorom bola VOKA Banská Bystrica je zameraná na podporu miestnej demokracie a kompetícia je uznávaná v krajinách V4. S potešením môžeme poznamenať, že sme získali 2.miesto a cenu za podporu miestnej demokracie, čo pre nás znamená nielen morálnu

satisfakciu za prácu, ktorú spoločne v území robíme, ale najmä propagáciu územia v národných médiách.

Členovia tímu CPK sa zúčastnili v tomto roku školení pre potenciálnych manažérov MAS, kde organizátorom odbornej prípravy pod záštitou Ministerstva poľnohospodárstva SR bola organizácia EUFC, s.r.o.. Traja manažéri nášho územia získali osvedčenie prvého stupňa a následne dvaja manažéri získali osvedčenie druhého stupňa s nadobudnutím zahraničných skúseností pri manažovaní MAS.

Dvaja manažéri našej organizácie sa tiež v tomto roku zúčastnili tréningov v rámci projektu TEPA, ktorý vznikol ako iniciatíva organizácií a ľudí pôsobiacich v medzinárodnej sieti PREPARE a ďalších organizácií aktívnych v rozvoji vidieka zo štátov Višegrádskej štvorky, Slovinska a Švédsko. Na Slovensku je zastrešený a organizovaný organizáciou VIPA SR. V dvoch cykloch pripravili jeho organizátori týždňový program zahrňujúci tréningy z oblasti riadenia zdrojov vidieka, z lokálnej a verejnej participácie, a strategického plánovania. Program obsahoval kompletne informácie z oblasti miestnej spolupráce, manažmentu vidieckych zdrojov a strategického plánovania. Všetky teoretické bloky boli doplnené o názorné príklady a prípady z praxe formou praktických cvičení.

V roku 2008 sme tiež aktívne budovali cezhraničné partnerstvá. Región MAS Rymařov v Čechách je podobným územím ako naše územie. Svoj potenciál využíva pre rozvoj cestovného ruchu a ponúka služby zimného a letného turizmu. Preto sú vhodným partnerom pre riešenie problémov a požiadaviek rozvoja služieb v cestovnom ruchu. Predpokladáme, že užšou spolupracou dokážeme spoločne dospieť k lepšiemu využitiu zdrojov a prispieť k efektívnej výmene skúseností. V závere roka, o to však intenzívnejšie sme nadviazali spoluprácu i s poľskými partnermi a MAS Brama Beskydu. S oboma zahraničnými MAS sme uzatvorili rámcové zmluvy, ktoré v sebe nesú námety pre budúce cezhraničné projekty. Už dnes vieme, že obaja zahraniční partneri sú nám blízki nielen podobnosťou územia, či príbuznosťou jazyka, ale sú to ľudia, ktorí podobne ako my, srdcom a dušou vnímajú problémy svojho územia a hľadajú riešenia ako tieto problémy zmierniť, či odstrániť.

Napokon sme v decembri 2008 podali na ministerstvo pôdohospodárstva žiadosť o nenávratné finančné prostriedky z Programu rozvoja vidieka pre os 4 – Prístup Leader. V prípade úspešnosti a získania tzv. Štatútu MAS tak získame balík finančných prostriedkov pre celé územie okresu Levoča s výnimkou obcí Spišský Hrhov a Vyšný Slavkov. Pevne veríme, že naše spoločné úsilie vyústí do samotnej implementácie stratégie v rokoch 2009 – 2015.

1. VZNIK, POSLANIE, CIELE A PONÚKANÉ SLUŽBY



CPK je nezisková inštitúcia, založená na základe partnerstva verejného a neziskového sektora ako nezávislé záujmové združenie právnických osôb, ktoré bolo založené 1. októbra 2002.

Jej zakladajúcimi členmi sú:

- **Regionálna Rozvojová Agentúra TATRY-SPIŠ, Kežmarok,**
- **Slovenská živnostenská komora, krajská zložka Prešov,**
- **Mesto Levoča.**

Je zrejmé, že Centrum prvého kontaktu (CPK) Levoča patrí do sústavy inštitúcií, ktoré zastupujú Národnú agentúru pre rozvoj malého a stredného podnikania (NARMSP) v regiónoch. Spolupráca medzi jednotlivými CPK sa však už rokom 2007 začala postupne oslabovať a strácať na intenzite začala aj spolupráca s agentúrou NADSME, čo pravdepodobne spôsobujú podmienky podnikania v SR a situácia v regiónoch. Aj napriek tomu poskytovalo CPK Levoča v roku 2008 kvalitné služby týkajúce sa podpory podnikania v SR.

Po celý rok zabezpečovala ľahký prístup podnikateľov a neskôr spomínaných ostatných skupín obyvateľstva, inštitúcií k potrebným poradenským a informačným službám.

Aktivity CPK sa aj v roku 2008 zameriavali najmä na:

- **uľahčenie prístupu k podporným programom financovaným zo štátnych a iných verejných zdrojov (finančné programy, poradenstvo, vzdelávanie apod.),**
- **poskytovanie informácií o možných finančných zdrojoch,**
- **internetové informačné služby,**
- **vytváranie kontaktov a podporu dialógu medzi podnikateľským a verejným sektorom.**

Podľa intenzity spolupráce v roku 2008 možno cieľové skupiny CPK usporiadať v tomto poradí systémom od najaktívnejšej formy spolupráce k slabším:

- 1. orgány samosprávy – obce a mestá PSK**
- 2. potenciálni podnikatelia**
- 3. dlhodobo nezamestnaní**
- 4. neziskové organizácie, rôzne záujmové združenia a školy**
- 5. zahraničné organizácie podobného zamerania**
- 6. absolventi škôl**
- 7. malí a strední podnikatelia**
- 8. mimoregionálne podnikateľské subjekty (investori)**
- 9. orgány štátnej správy**

Naša organizácia poskytovala počas roku 2008 nasledovné služby:

- **Spracovanie rôznych žiadostí o poskytnutie finančných zdrojov z grantových schém, štrukturálnych fondov a ostatných verejných zdrojov**
- **Komplexné informačné a poradenské služby pre začínajúcich a existujúcich malých a stredných podnikateľov (MSP),**
- **Organizovanie a realizácia školení a iných vzdelávacích aktivít pre MSP,**
- **Finančné služby, finančné poradenstvo a finančné analýzy pre MSP,**
- **Získavanie, spracovanie a poskytovanie informácií z oblasti MSP, sprostredkovanie kontaktov medzi podnikateľskými subjektmi navzájom, ako aj medzi podnikateľmi, orgánmi verejnej správy, bankovníctva a ďalšími partnermi pôsobiacimi v oblasti MSP v rámci SR alebo v zahraničí**
- **poskytovanie služieb potenciálnym investorom vo vymedzenom regióne, podpora a usmernenie rozvoja nových podnikateľských aktivít v súlade s Regionálnymi rozvojovými plánmi,**
- **poskytovanie ďalšej pomoci podporujúcej rozvoj MSP v regiónoch,**
- **vypracovanie a pomoc pri spracovávaní komplexných rozvojových programov regiónov SR,**
- **vypracovanie podnikateľských zámerov a plánov,**
- **vykonávanie finančných analýz, analytických štúdií rozvoja MSP, regiónu a rozvojových programov,**
- **vydávanie a šírenie periodickej a neperiodickej tlače, kníh, plagátov a iných informačných materiálov hlavne s tematikou podpory a rozvoja MSP,**
- **realizácia, implementácia a riadenie projektov zameraných na rozvoj MSP,**
- **spolupráca s obcami, samosprávami a mikroregiónmi v rámci okresu Levoča,**
- **doplnkové podnikateľské aktivity súvisiace s aktivitami združenia,**
- **organizovanie a pomoc pri organizovaní spoločensko-odborných podujatí**
- **vypracovávanie žiadostí a projektov pre získanie nenávratnej finančnej pomoci zo štrukturálnych fondov a rôznych grantov, metodicko – poradenská a odborná činnosť pre os 4 Leader PRV 2007 – 2013.**

Ďalšie služby poskytované malým a stredným podnikateľom:

- konzultácie k:

- **vedenie jednoduchého účtovníctva,**
- **zostavovanie účtovnej závierky,**
- **vyhotovenie daňových priznaní,**
- **vedenie mzdovej agendy,**
- **vyhotovenie potvrdení o zúčtovaných a vyplatených príjmoch fyzických osôb zo závislej činnosti ...,**

- vyhotovenie ročných zúčtovaní preddavkov na daň, hlásení o vyúčtovaní dane, prehľadov o zrazených a odvedených preddavkov na daň, mesačných výkazov, registračných listov fyzických osôb pre sociálnu a zdravotnú poisťovňu, ...
- vyhotovenie pracovných zmlúv, dohôd o vykonaní práce, dohôd o brigádnickej práci študentov, výpovede o skončení pracovného pomeru, zápočtových listov,
- vyhotovenie oznámení o príjme, výdaji a stave zásob spotrebiteľského balenia liehu,
- vyhotovenie tlačív pre štatistický úrad, faktúr,
- odborné konzultácie,
- vysvetlenie zákonov,
- spracovanie osobných údajov, a pod.

Iné služby

- zostavovanie životopisov,
- písanie žiadostí o prijatie do zamestnania,
- pomoc pri vypĺňaní úradných tlačív,
- prepisovanie textov,
- faxové služby,
- vyhľadávanie požadovaných informácií na internete,
- individuálne konzultácie práce v počítačových programoch (Word, Excel, Power Point, Internet Explorer a pod.), zaškolenia a tréningy,
- pomoc pri zostavovaní a činnosti miestnych akčných skupín,
- facilitácie pre miestne akčné skupiny,
- koordinácie projektov,
- pomoc pri písaní technických správ v rámci už schválených projektov,
- odborné posúdenie rozpočtov k projektu a konzultácie k reálnosti položiek.

2.1 MALÍ A STREDNÍ PODNIKATELIA

Rok 2008 nám priniesol oveľa menej klientov, ktorí by mali záujem začať podnikat'. V danom roku sme evidovali o 5 informatívnych a o 55 odborných konzultácií menej ako v predošlom období. Pritom ich bolo poskytnutých 61,5 hodín. Vypracovaných bolo 5 podnikateľských plánov pre účely získania dotácie z ÚPSVaR.

Pokles klientov so záujmom o podnikanie evidujeme z dôvodov nízkej podpory podnikania v SR, zlou sociálnou a ekonomickou situáciou v regióne, ale aj tým, že záujemcovia o podnikanie majú k dispozícii lepšie informačné služby od dotknutých orgánov ŠS. Zároveň sú im poskytované rôzne školenia a semináre.

Prehľad výkonov k danej problematike je uvedený v tabuľke 2.1.1.

Tabuľka 2.1.1: Konzultácie poskytnuté začínajúcim malým a stredným podnikateľom

Prehľad výkonov a výsledkov v CPK Levoča				
Počet informatívnych konzultácií	Počet hodín informatívnych konzultácií	Počet odborných konzultácií	Počet hodín odborných konzultácií	Počet vypracovaných PP
24	12	30	49,5	5

Okrem vyššie uvedeného boli pätnástim existujúcim podnikateľom poskytnuté odborné služby súvisiace s vedením účtovnej agendy ich ekonomickej činnosti. Evidovaných stálych klientov bolo 4, ktorí intenzívnejšie využívali služby odborných konzultácií k vedeniu účtovníctva a 11 klientov, ktorí si priebežne dávali vypracovávať potrebné úkony k zdravotným poisťovniam, sociálnej poisťovni a daňovému úradu. Počas daného obdobia bolo poskytnutých už existujúcim podnikateľom cca 340 hodín odborných konzultácií.

2.2 LEADER

2.2.1 Proces formovania MAS a prípravy Leadra v regióne

Hneď januárom sme začali pokračovanie pripravovaných aktivít v regióne a pripravili sme 18.1.2008 zaujímavé stretnutie, ktorého cieľom bolo určiť si základné rámce spolupráce, odhaliť možnosti financovania rozvojových aktivít, informovať o vypracovávaných PHSR obcí, ako aj podať novinky o poslednom školení pre členov MAS, ktoré absolvovali naši experti. V rámci programu sa viedla otvorená diskusia, kde sa každý mohol vyjadriť k problematike MAS, realizácii stratégie i iným páľčivým otázkam. Následne bolo účastníkom umožnené vymeniť si svoje poznatky a skúsenosti s riešením rôznych obecných problémov, pričom dostali zopár dobrých návrhov na spoločné riešenie tej ktorej situácie. „Spolu dokážeme viac“....., poznamenal nie jeden starosta a toto MOTTO by nás malo sprevádzať celým priebehom nášho partnerstva aj v ďalších rokoch.

Zúčastnení sa uzniesli aj na názve MAS, ktorý mal dotvoriť celkový charakter nášho občianskeho združenia. Odsúhlaseným názvom bolo Občianske združenie MAS LEV, o. z. na základe týchto odôvodnení.

- LEV znamená :
1. Skratka levočského okresu
 2. MAS – má byť akčná, teda ako Lev
 3. Levoča má v erbe leva



Ďalšie zasadnutie ohľadom MAS sa konalo v máji 2008 vo veľkej zasadačke, kde sa stretli zástupcovia samospráv levočského okresu, aby sa dohodli o dôležitých náležitostiach pred konečným oficiálnym založením nášho občianskeho združenia MAS LEV. Toto stretnutie bolo plné diskusie, nápadov, návrhov, ale i protichodných reakcií. Zúčastnili sa ho takmer všetci primátori a starostovia regiónu. Okrem informácií o výzve na podávanie Integrovaných stratégií rozvoja územia a povinnostiach MAS, boli prítomným poskytnuté upravené stanovy v rámci kritérií PRV 2007 – 2013, rokovací poriadok, informácie o partnerskej spolupráci s MAS v ČR, a ďalšie aktuálne správy k našej snahe uchádzať sa o nenávratné finančné prostriedky EÚ z osi 4 PRV 2007 – 2013. Okrem iného boli prejednané členské príspevky obcí do miestnej akčnej skupiny ako deklarovania schopnosti spolufinancovať plánované rozvojové aktivity na vidieku. Táto téma bola síce kameňom úrazu pre viacerých starostov, ale postupnými krokmi sa na zasadnutí dospelo k reálnym sumám, ktorými budú do rozpočtu MAS prispievať. Ďalším zásadným bodom programu bol neformálny zber návrhov nominácií pre obsadenie členov do rozhodovacích orgánov MAS, čo už bolo neskôr prejednané na formálnom Valnom zhromaždení MAS LEV, ktoré sa konalo 25. júna 2008 za účasti všetkých aktérov regiónu, ktorí sa prihlásili za člena našej iniciatívy. Na ňom sa členovia združenia oficiálne dohodli na výške členských príspevkov, na voľbe členov do orgánov MAS, odsúhlasili sa podmienky vstupu a pôsobenia nových členov, spôsob zastupovania na členských schôdzach, zvolil sa predseda, podpredseda, odporúčili sa stanovy na registráciu.

V septembri bolo občianske združenie oficiálne registrované na MV SR.

V poradí druhá ustanovujúca schôdza MAS sa konala dňa 25.11.2008 v zasadačke MsÚ Levoča, ktorej sa zúčastnilo 39 členov. Valné zhromaždenie riešilo okrem iného najmä príjem nových členov do združenia, informácie podľa nových inštrukcií k podaniu žiadosti o NFP, informáciu o upravených opatreniach v rámci uverejnených podmienok PPA, spoluprácu s ČR a PL.

Ku dňu 11.12.2008 bola spracovaná a odovzdaná Integrovaná stratégia MAS LEV, o .z. pod názvom LEVočský región – perla Spišaa sen sa stane skutočnosťou. Týmto aktom sme sa oficiálne začali uchádzať o štatút miestnej akčnej skupiny ako aj o nenávratné finančné prostriedky na realizáciu spoločne spracovanej stratégie.



Fotodokumentácia zo zasadnutí



2.2.2 Podporné aktivity k LEADER -u

2.2.2.1 Zapojenie sa do súťaže „O ľuďoch s ľuďmi“

Projekt o ľuďoch s ľuďmi je súťažou pre rôzne územné jednotky. Ide o podporu miestnej demokracie a kompetícia je uznávaná v krajinách V4. Náš región, vymedzený formálnymi administratívnymi hranicami - okres Levoča, sme ešte v roku 2007 prihlásili ako jedného z kandidátov, keďže sme celý rok 2007 aktívne spolupracovali s miestnymi obyvateľmi. Pri plánovaní stratégie rozvoja v rámci projektu „Strecha regionálneho rozvoja obcí levočského okresu“ sa sami ľudia spolupodielali na formulácii aktivít, ktoré bude potrebné vykonať pre dosiahnutie sociálneho a ekonomického trvalo udržateľného rozvoja. Proces bol zároveň prirodzeným spôsobom vytvárania miestnej akčnej skupiny (MAS).

Uvedené aktivity sme podrobne popísali vo formulároch a prihlásili celú snahu do vyhláseného „preteku“. V prvom kole sme sa spolu s 5 prihlásenými ocitli v užšom výbere. Preto nás dňa 14.2.2008 navštívila trojčlenná komisia, aby zistila, či sa aktivity v území vykonávajú podľa uvedeného v prihláške do súťaže. Vysvetlili sme im prístup, filozofiu a postupy, ktoré využívame pri spolupráci a komunikácii s ľuďmi a pri spracovávaní stratégie typu Leader. Na stretnutie prišli aj starostovia z obcí Granč – Petrovce, Behárovce, Dúbrava, Olšavica, Vyšné Repaše a aktivistka z Poľanoviec H. Il'ášová, ďalej zastupitelia z mesta Levoča Ing. R. Sloboda a A. Lazorová. Za našu organizáciu CPK Levoča sme boli takmer v plnom zastúpení.

Po tejto návšteve hodnotiacej komisie v Levoči sa pani riaditeľka CPK Levoča Ing. Andrea Hradiská a pán Ing. Rastislav Sloboda (MsÚ LE) dostavili na celkové vyhodnotenie súťaže „O ľuďoch s ľuďmi“ do Banskej Bystrice. Bolo to dňa 3.3.2008, kde Ing. A. Hradiská odprezentovala prihlásený projekt a nato sme získali pekné 2. miesto za podporu miestnej demokracie. V apríli boli naše snahy prezentované prostredníctvom hlasovej prezentácie v Prahe, kde sme postúpili na medzinárodnú konferenciu v rámci krajín V4. Nezískali sme tam síce už ďalšie ocenenia, ale celá súťaž bola pre nás istým zadost'učinením za našu prácu v regióne.

udeluje

2. miesto


v 2. ročníku súťaže

O ľudoch s ľuďmi – Cena za podporu miestnej demokracie.

MsÚ a CPK v Levoči za aktivitu

Stratégia regionálneho rozvoja

Banská Bystrica, 3. marec 2008


Ing. Jela Tvrdoňová, PhD
riaditeľka

2.2.2.2 Účasť na projekte TEPA

Projekt TEPA vznikol ako iniciatíva organizácií a ľudí pôsobiacich v medzinárodnej sieti PREPARE a ďalších organizácií aktívnych v rozvoji vidieka zo štátov Višegradskej štvorky, Slovinska a Švédska. Na Slovensku je zastrešený a organizovaný organizáciou VIPA SR. V dvoch cykloch pripravili jeho organizátori týždňový program zahrňujúci tréningy z oblasti riadenia zdrojov vidieka, z lokálnej a verejnej participácie, a strategického plánovania.

Z každej krajiny sa ho zúčastnilo po 5 ľudí (spolu 25). Prvý turnus sa uskutočnil vo februári v krajine Slovinsko a Maďarsko. Z našej organizácie sa ho zúčastnila Ing. Katarína Pjataková.

V mesiaci apríl sa školenie uskutočnilo na Slovensku, Čechách a Poľsku a z nášho riešeného územia MAS LEV sa ho zúčastnila Ing. Zuzana Šínová (za CPK LE) a Ing. Iveta Polláková (riaditeľka združenia Spišský Hrad - Podbranisko).

Program školenia bol orientovaný najmä na strategické plánovanie, manažment zdrojov, lokálne produkty, rozvoj vidieka, animáciu územia a to v podobe prednášok, rôznych cvičení a praktických ukážok v teréne. Obe školenia nás obohatili nielen o poznanie, ale aj o ďalšie odhodlanie pracovať v území bez ohľadu na nízku aktivitu, podporu a spoluprácu aktérov v regióne.

Z oboch cyklov školení získali naši spolupracovníci certifikáty.

Fotodokumentácia zo skupiny Slovinsko – Maďarsko



Fotodokumentácia zo skupiny SR – PL- ČR





2.2.2.3 Získané certifikáty pre MAS

V programovacom období 2007 – 2013 SR podporuje rozvoj vidieka z Programu rozvoja vidieka, kde sa osobitne prioritná os 4 venuje prístupu Leader. Pre úspešné uplatnenie všetkých postupov a čerpanie finančných prostriedkov je nutné, aby Riadiaci orgán zabezpečil generovanie projektov a aktivít priamo v jednotlivých regiónoch SR. Pre naplnenie týchto cieľov by mali byť vyškolení potenciálni členovia MAS, ktorí budú pôsobiť ako aktivizujúce prvky v oblasti rozvoja vidieka vo svojom území. Ich aktivity by mali smerovať k rozvoju vidieka, miestnych občanov, ktorí majú možnosti, schopnosti alebo idey na zlepšenie životnej úrovne na vidieku.

Výberu účastníkov predchádzali teoretické a psychologické testy, na základe ktorých boli vybratí aj naši pracovníci. Preto sa dňa 14.1.2008 traja experti územia okresu Levoča zúčastnili dvoj - dňového školenia MAS realizovaného medzinárodnou konzultačnou spoločnosťou EUFC. Cieľom realizácie školenia bola príprava potenciálnych členov miestnych akčných skupín (MAS), ktorých úlohou bude predovšetkým reálna aktivita pri tvorbe

projektov v oblasti prístupu Leader, vytváranie sociálno - ekonomických partnerstiev v danom regióne, s aktívnou účasťou pri procesoch implementácie a realizácie jednotlivých aktivít týkajúcich sa rozvoja vidieka.

Tento kurz sa konal v Ľubovnianskych kúpeľoch, kde sa Ing. Andrea Hradiská – riaditeľka CPK LE, Ing. Katarína Pjatáková - regionálny expert CPK LE a Ing. Iveta Polláková – riaditeľka združenia Spišský hrad – Podbranisko zúčastnili tréningov soft - skills a hard – skills. V rámci týchto cvičení sa pod odborným vedením psychológa celý jeden deň venovali tvoreniu tímov, partnerstvu a spolupráci. Druhý deň bol pod vedením odbornej školiteľky venovaný tvorbe strategických dokumentov metódou typu Leader. Keďže zúčastnení experti danej pracovnej skupiny už vypracovanie stratégie mali za sebou, očakávali ďalšie nové informácie o kritériách MAS dané z národnej úrovne.

Ďalšou dôležitou časťou stretnutia bol posledný výber účastníkov školení pre manažérov MAS v Rakúsku a Čechách. Do užšieho výberu sa už v predošlých kolách dostali z Prešovského kraja štyria experti. Medzi nimi boli aj Ing. Andrea Hradiská – riaditeľka CPK Levoča a Ing. Katarína Pjatáková, regionálny expert CPK LE. Posledné výberové kolo pozostávalo z časti interview, ktorého vyhodnotenie predurčilo, kto bude účastníkom dôležitých manažérskych školení v Rakúsku a Čechách. Vybraní boli z CPK Levoča Ing. A. Hradiská a Ing. K. Pjatáková.





Nasledovné školenia pre potenciálnych manažérov MAS sa uskutočnili v malom mestečku Přerov v ČR a Auserfern v Rakúsku v časti Tirolska. Zo Slovenska sa ho zúčastnilo 20 expertov.

Počas nášho prvého pobytu nám českí partneri pripravili zaujímavé prezentácie o svojej činnosti v území, ktoré viedli k možnosti čerpania prostriedkov z Leader ČR, Leader I. Všetci manažéri a lídri predstavených území nás ubezpečili, že celý proces bol zložitý, čo spôsobovala hlavne nedôvera ľudí a ich nízky záujem o veci verejné. Keďže dané osoby verili metóde a princípom Leader, nedali sa odradiť a pracovali na silných základoch svojej odbornosti i presvedčenia, že plánovanie rozvoja zdola

nahor za súčasného zapájania rôznych sektorov a aktívnych ľudí je ten správny cieľ. Dnes vidia, že to nebola márna snaha. Ako úspešní žiadatelia z prostriedkov pre rozvoj vidieka mali možnosť využiť finančné zdroje na svoje zámery a prispeli tak k rozbehu miestnej ekonomiky. Vďaka financiám z osi Leader sa podporil jednak nákup prístrojov na úpravu zelene a svojho okolia, na opravu a zriadenie klubovní pre mladých a pre stretávanie a utužovanie vzťahov medzi obyvateľmi a podporili sa aktivity poľnohospodárske i nepoľnohospodárske.

Českí experti boli veľmi príjemní a odpovedali nám na všetky naše nezrovnalosti z implementácie stratégií typu Leader a riadenia miestnej akčnej skupiny. Povzbudili nás do našej práce a s prianím veľkých úspechov sme sa rozišli.

O nie celý týždeň na to sme sa vybrali do Tirolska, kde nás vo večerných hodinách privítali v rodinnom penzióne tamojších hôr. Ďalšie dni sa náš školiťel venoval celému procesu zavádzania princípov riešenej metódy a chodu miestnej akčnej skupiny. Najväčším výstupom ich aktivít je kaštieľ Ehrenberg, v ktorom je celá expozícia pripravená pre ľudí rôzneho veku tak, aby sami mohli vyskúšať ošatenie, či pracovné náradie, využívané v danej dobe. Priestory sa využívajú nielen ako expozícia, ale aj ako miesto pre svadobné hostiny, konferencie, školské zábavy a podobne.

Historické predstavenie dopĺňa atmosféru a je založené na romantickom príbehu, sprevádzané rôznymi okolnosťami. Popri opravenom kaštieli s veľmi jemným zladením moderných prvkov a starobylej architektúry stojí upravená zrúcanina. Tá je zaujímavá tým, že bola opravená a prikrytá zvonku nezvyčajnou konštrukciou. Vnútri sú však zachované pôvodné múry a sú upravené priestormi pre divákov, keďže tieto slúžia pre rokové koncerty a rôzne predstavenia. Celý projekt je postavený na jedinečnosti nápadov, kreativite, inovatívnych prístupoch a veľmi starostlivého zladenia moderných a historických prvkov. Jedným z finančných zdrojov pre túto atrakciu sú prostriedky z osi Leader, ale aj z národných, regionálnych, lokálnych zdrojov a ďalších Európskych fondov. Dôležité však je, že ľudia sú so zámermi svojej miestnej akčnej skupiny stotožnení a svojimi nápadmi dopĺňajú množstvo služieb pre klientov. Projekt „Ehrenberg“ nie je jediným outputom ich činnosti. Ďalšie podporené a manažérom MAS riadené aktivity sú zamerané na využívanie prírodného potenciálu územia a to vytváraním ucelených produktov pre rozvoj turizmu.



Fotodokumentácia z Rakúska



2.2.2.4 Medzinárodná spolupráca

V rámci nadväzovania nadnárodného partnerstva sme začali postupne budovať spoluprácu s Miestnou akčnou skupinou v Rymařove (ČR), ako aj v Starom Saczi (PI). Určili sme si hlavné smery, v ktorých by sme radi v rámci projektov spolupráce spoločne postupovali. V roku 2008 sme preto zrealizovali zopár stretnutí s Poliakmi a Čechmi. Jedným z významných bola aj návšteva Rymařova v dňoch 5.9 – 7.9.2008, kde sme previedli recipročnú návštevu v meste Rymařov (ČR) súvisiacu s budovaním partnerstva našich miestnych akčných skupín. Na tejto trojdňovej návšteve sa zúčastnila Ing. Andrea Hradiská (predseda MAS LEV, o.z.), Ing. Katarína Pjatáková (regionálny expert CPK Levoča), starosta obce Lúčka Ľubomír Tatranský a RNDr. Viera Labudová za SOUP Majstra Pavla ako aktívneho člena občianskeho združenia MAS LEV, o.z. Starostlivosť o nás, ako i ďalších



partnerov z Poľska a Nemecka bola na vysokej úrovni. Zo Slovenska sa tohto stretnutia na "Dřevařských, lesnických a mysliveckých dnech 2008" zúčastnili i zástupcovia ich partnerského mesta, ktorými sú Krompachy. K celkovej dobrej atmosfére prispel tak i súbor Krompašan. Ďalším hlavným kultúrnym programom boli vystúpenia trubačov, výtvarné súťaže, sokolníci, Dan Bárta, Ali Morovič, atď.



Keďže tieto dni boli venované vidieku a lesu, stali sme sa aj my pozvanými na atraktívne súťaže a boli sme oboznámení so spôsobmi zaobchádzania a nastoľovania trvalo udržateľného využívania lesov. K lepšiemu poznaniu okolia a prírody sme boli pozrieť na vrchu Praděd,

ako najkrajšiemu skvostu tejto oblasti a pri Karlovej Studničke, ktorá je napojená červenou trasou na Malú Morávku (jedna z hlavných rekreačných obcí v Jeseníkoch).



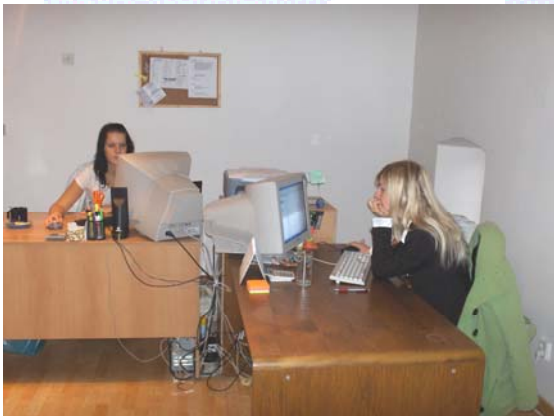
Ďalším našim bodom v harmonograme bolo riešenie medzinárodnej spolupráce na oboch stranách, kde partneri majú záujem na svojej časti dobudovať pešie turistické chodníky, cyklotrasy. Naša spolupráca sa môže realizovať na úrovni MAS práve v získaní skúseností a zručností v tejto oblasti. Uvedomili sme si, že sú majstri v tom, ako i z menej zaujímavého miesta, urobiť atrakciu pre turistov. Región MAS Rymařov je podobným územím ako okres Levoča. Svoj potenciál využíva pre rozvoj cestovného ruchu a ponúka služby zimného a letného turizmu. Preto sú vhodným partnerom pre riešenie problémov a požiadaviek rozvoja služieb v cestovnom ruchu. Predpokladáme, že nadviazaním užšej spolupráce dokážeme spoločne dospieť k lepšiemu využitiu zdrojov a prispieť k efektívnej výmene skúseností.

Koncom roku 2009 by sme radi začali realizovať projekty spolupráce MAS BRAMA BESKYDY (PL) a MAS RYMAŘOV (ČR).

2.2.2.5 Výberové konanie pre potreby MAS

V dňoch 25.9.2008, 30.9.2008 a 1.10. 2008 sa uskutočnil v dopoludňajších, aj popoludňajších hodinách proces výberu uchádzačov o zamestnanie pre novovytvorené občianske združenie MAS LEV, o. z. Spôsob realizácie bol možno pre viacerých zúčastnených minimálne zvláštny, keďže o tom, čo tvrdili o sebe v životopisoch a svojich žiadostiach museli presvedčiť vypracovaním pätnástich úloh testu. Do výberového konania sa prihlásilo 30 záujemcov, ktorí svoje spracovanie testov odovzdali s výrazne odlišnou úrovňou.

Výberové konanie bolo zrealizované aj pre potreby projektu Leader, v rámci ktorého sme deklarovali transparentný výber obsadzovania pracovných miest pri implementácii stratégie. Požadované predpoklady na projektového manažéra, administratívneho pracovníka a účtovníka však splnilo na cca 65 % 6 uchádzačov, ktorí boli zaradení do databázy vhodných pracovníkov pre realizáciu Leadra.



2.3 Projektová činnosť

2.3.1 Implementácia projektov

V roku 2007 - 2008 realizovalo Centrum prvého kontaktu Levoča projekt s názvom „Strecha regionálneho rozvoja obcí levočského okresu“ pod záštitou mesta Levoča. Cieľom projektu bolo pripraviť územie na rozvoj cestovného ruchu, pričom sa využívali nové spôsoby usmerňovania regionálneho rozvoja, ktoré spočívajú v tom, že sa do plánovania, riadenia, organizovania, monitorovania a kontroly zapája čo najširšia verejnosť. Idea tohto prístupu spočívala v aktívnom zapojení sa society do ovplyvňovania smerovania regiónu. Išlo o využívanie metódy typu Leader, ktorá zohľadňuje potreby samotných aktérov územia a orientuje sa na efektívne využívanie miestnych zdrojov.

Mesiacom jún 2008 bol projekt ukončený, avšak výstupom projektu bola Integrovaná stratégia rozvoja cestovného ruchu a vytvorená Miestna akčná skupina MAS LEV, o. z. Neznamená to však, že iniciatíva podporovať rozvoj cestovného ruchu je na konci. Práve toto bol začiatok novej etapy, v ktorej sme sa snažili dotiahnuť zámery do viditeľnejšieho efektu a pripraviť lokalizáciu objemu prostriedkov na financovanie naplánovaných aktivít v stratégii. Aby neostal opäť na stole len plán v papierovej podobe, v decembri sme žiadali na realizáciu aktivít financie z PRV 2007 – 2013 OS – i 4 Leader a pridružené z ďalších možných zdrojov.

Aj preto bol strategický dokument v mesiacoch september až december 2008 postupne upravovaný a doplnený v rámci kritérií jednotlivých výziev a v mesiaci október sa dočasne uzatvorilo prijímanie ďalších členov do MAS LEV, o. z.

2.3.2 Spracovávanie projektov

V roku 2008 bolo spracovaných niekoľko veľkých projektov, ale aj menších projektových zámerov cez rôzne grantové schémy. Rok 2008 však opäť nebol bohatý na výzvy pre inštitúcie v našom regióne.

Projekt	Donor	Obec/Žiadateľ	Schválená suma	Žiadaná suma
S komunitným centrom k lepšej budúcnosti	FSR	Dravce	932 363,- Sk	935 275,- Sk
Pomôžte nám, spolu to zvládneme	FSR	Dlhé Stráže	535 358,- Sk	535 358,- Sk
Zelené srdce obce Chrasť nad Hornádom	Ekopolis	Chrasť nad Hornádom	0,- Sk	104 875,- Sk
Stavebné a tepelné úpravy objektu a obstaranie vybavenia ZŠ Lipová 13	ROP	Spišská Nová Ves	0,-Sk	29 060 500,- Sk
"Chceme sa hrať"	NEFO PSK, n.f.	Bijacovce	100 000,- Sk	215 672,- Sk
"Požiarnici - aj vy tvoríte našu históriu"	NEFO PSK, n.f.	Bijacovce	0,- Sk	36 103,- Sk
"Viacúčelové ihrisko Brutovce"	NEFO PSK, n.f.	Brutovce	0,- Sk	160 404,- Sk
"Ihrisko pri škole - Dlhé Stráže"	NEFO PSK, n.f.	Dlhé Stráže	0,- Sk	173 824,- Sk
"Monografia obce Oľšavica"	NEFO PSK, n.f.	Oľšavica	15 000,- Sk	68 723,- Sk
"Areál voľného času - Uloža"	NEFO PSK, n.f.	Uloža	0,- Sk	199 258,- Sk
"Športový a detský raj - Torysky"	NEFO PSK, n.f.	Torysky	115 000,- Sk	310 100,- Sk
Informácie hýbu vidiekom v okolí Levoče	PRV	CPK	Prebieha hodnotenie	1 313 800,- Sk
Integrovaná stratégia rozvoja regiónu	PRV	MAS LEV, o.z.	Prebieha hodnotenie	2 086 684,- €
Atraktívny turistický región SloPoľvensko	ERDF	CPK, N. Repaše, V. Repaše, FRZG, Oľšavica, Bijacovce, Sp. Podhradie, Dúbrava, MR SP. Hrad Podbranisko	Prebieha hodnotenie	1 240 148,3400 €
Moderná škola rodinného typu	ESF	Harichovce	2 163 989,- Sk	2 163 989,- Sk
Moderná škola na vidieku	ESF	Dlhé Stráže	0,- Sk	2 150 326,- SK
Detské ihrisko pri základnej škole – Dlhé Stráže	Pontis	Dlhé Stráže	0,- Sk	200 000,- SK
Detské ihrisko na lúčke	Pontis	Lúčka	0,- Sk	130 000,- SK
Detské ihrisko – Obec Oľšavica	Pontis	Oľšavica	56 228,- Sk	56 228,- SK
Hry pre všetkých	Pontis	Kľčov	0,- Sk	86 900,- SK
„A okolo Levoče.... Vyznanie a výzva pre lokalpatriotizmus“	POD	MAS LEV, o.z.	Prebieha hodnotenie	199 262, 50 SK

3 FINANČNÉ HOSPODÁRENIE CPK LEVOČA V ROKU 2008

CPK Levoča je neziskovou organizáciou, ktorá zabezpečuje svoju činnosť a hospodári so svojimi príjmami, vlastným majetkom, majetkom, ktorý nadobudla svojou činnosťou a môže užívať majetok štátu alebo obce v súlade s osobitnými predpismi.

Majetok neziskovej organizácie môžu tvoriť vklady zakladateľov, príjmy z vlastnej činnosti, príjmy z podnikateľskej činnosti po zdanení, pôžičky, úvery a úroky, dary od fyzických osôb a právnických osôb. Neziskovej organizácii možno poskytnúť aj dotácie zo štátneho rozpočtu, rozpočtu štátneho fondu a rozpočtu obce.

Hodnotu vlastného majetku CPK Levoča odhadujeme na cca 478 000,- Sk a tvorí ho hlavne nábytok a kancelárske zariadenia – osobné počítače, tlačiarne, skenery apod.

CPK Levoča od roku 2004 vedie podvojnú účtovníctvo (účtuje metódou B) a preto kompletná účtovná závierka pozostáva z dvoch výkazov a to Súvahy a Výkazu ziskov a strát. Údaje nachádzajúce sa v týchto dokumentoch sú zároveň podkladom pre vypracovanie finančnej analýzy subjektu.

3.1 Finančná analýza CPK Levoča

Najrýchlejšou a najúčinnjšou metódou posúdenia finančnej situácie je finančná analýza. Je to súbor metód, ktoré umožňujú určovať relatívne postavenie organizácie v spoločnosti a pomocou súboru indikátorov vykonať jej hodnotenie voči ostatným inštitúciám. Hlavným nástrojom finančnej analýzy je konštrukcia a následná interpretácia pomerových ukazovateľov, prípadne rozdielových ukazovateľov.

FINANČNÁ ANALÝZA VYCHÁDZAJÚCA Z ÚČTOVNEJ ZÁVIERKY

ŠTRUKTÚRA VÝNOSOV

Tabuľka 3.1.1: Štruktúra výnosov

Výnosová položka	Koncový stav v Sk - rok 2008	Koncový stav v Sk - rok 2007	Podiel na celkových výnosoch v %	Zmena v Sk
Tržby z predaja služieb	1 113 881,00	1 437 525,00	94,28	-323 644,00
Úroky	2 509,81	472,40	0,21	2 037,41
Iné ostatné výnosy	300,00	0,00	0,03	300,00
Dotácie	64 755,00	267 732,61	5,48	-202 977,61
VÝNOSY SPOLU	1 181 445,81	1 705 730,01	100	-524 284,20

Najvyšší podiel výnosov na celkovej výške výnosov v roku 2008 tvorili Tržby z predaja služieb. Táto položka tvorí 94,28 % -ný podiel na celkových výnosoch a percentuálne vyjadrenie jej čiastkových položiek zobrazuje tabuľka 3.1.2.

Tá pozostávala z tržieb za vypracovanie projektov, tržby za prácu odborného konzultanta, tržby za služby LEADER, tržby za vypracovanie podnikateľských zámerov, tržby z predaja za odborné konzultácie, tržby z realizácie projektov, tržby z predaja MIS, tržby z vypracovania PHSR, z predaja služieb MAS LEV.

Tabuľka 3.1.2: Štruktúra tržieb

Členenie tržieb z predaja služieb	Podiel položiek tržby z predaja na TPS v %
Tržby za vypracovanie projektov	12,57
Tržby za prácu odborného konzultanta	0,90
Tržby z predaja služieb Leader	19,75
Tržby z predaja za vypracovanie PZ	0,94
Tržby z predaja služieb za odborné konzultácie	4,41
Tržby z predaja služieb - realizácia projektu	35,10
Tržby z predaja služieb - MIS	6,85
Tržby z predaja služieb PHSR	11,45
Tržby z predaja služieb MAS LEV	8,03

PZ – podnikateľský zámer, **TPS** - Tržby z predaja služieb, **MIS** – manažérsky informačný systém, **PSHR** – program hospodárskeho a sociálneho rozvoja, **MAS** – miestna akčná skupina

Výnosová položka - tržby z realizácie projektov tvorila v roku 2008 cca 35,10% všetkých výnosov. A to z dôvodu, že v danom roku bola

uskutočnená posledná platba za realizáciu projektu „ Strecha regionálneho rozvoja obcí levočského okresu.“

Tržby z predaja služieb však v porovnaní s rokom 2007 poklesli o 323 644,- Sk.

ŠTRUKTÚRA NÁKLADOV

Tabuľka 3.1.3: Štruktúra nákladov

Nákladová položka	Koncový stav v Sk - rok 2008	Koncový stav v Sk - rok 2007	Podiel na celkových nákladoch v %	Zmena v Sk
Spotreba materiálu	46 224,00	81 197,70	3,07	-34 973,70
Spotreba energie	9 865,00	21 220,00	0,66	-11 355,00
Opravy a udržiavanie	119,00	5 357,50	0,01	-5 238,50
Cestovné	26 610,00	67 346,50	1,77	-40 736,50
Náklady na reprezentáciu	11 246,00	20 734,20	0,75	-9 488,20
Ostatné služby	849 931,70	703 162,10	56,53	146 769,60
Mzdové náklady	441 491,00	772 568,00	29,37	-331 077,00
Zákonné sociálne poistenie	95 343,00	198 761,00	6,34	-103 418,00
Zákonné sociálne náklady	11 136,00	13 680,50	0,74	-2 544,50
Ostatné dane a poplatky	5 185,00	480,00	0,34	4 705,00
Úroky	0,00	0,00	0,00	0,00
Iné ostatné náklady	5 798,00	8218,00	0,39	-2 420,00
Daň z príjmov	459,00	74,00	0,03	385,00

V rámci nákladových položiek tvorila najväčší podiel na celkových nákladoch položka ostatné služby (56,53%) a mzdové náklady (29,37%).

Na nákladoch Ostatné služby sa podielajú náklady na poštovné, telefóny, zmluvy o dielo, mandátne zmluvy, semináre a školenia, prenájom priestorov, tlač, úprava priestorov. Z toho až 69% prislúcha nákladom na mandátne zmluvy, 13% zmluvy o dielo telefóny, ako aj nájom priestorov cez 6%.

V roku 2008 poklesli v porovnaní s rokom 2007 takmer všetky nákladové položky.

Do mzdových nákladov sú zahrnuté náklady na mzdy za hlavný pracovný pomer a náklady na dohody o vykonaní práce. Pomer týchto položiek je 1:2, pričom položka nákladov za hlavný pracovný pomer predstavovala na celkových mzdových nákladoch 49,27%.

V roku 2008 poklesli mzdové náklady o 331 077,- Sk z dôvodu odchodu zamestnankyne centra na materskú dovolenku.

Tretiu najvyššiu nákladovú položku tvorili v danom roku zákonné odvody do sociálnej poisťovne.

V poradí ďalšiu položku tvorila spotreba materiálu a cestovné.

HOSPODÁRSKY VÝSLEDOK (HV = Výnosy - Náklady)

Tabuľka 3.1.4

	Rok 2008	Rok 2007	Rok 2006	Zmena 2007-2006 v Sk	Zmena 2008-2007 v Sk
Výnosy	1 181 445,81	1 705 730,01	3 736 033,39	-2 030 303,38	-524 284,2
Náklady	1 503 407,70	1 892 799,50	3 672 618,22	-1 779 818,72	-389 391,8
HV	-321961,89	-187 069,49	+ 63 415,17	-123 654,32	-134 892,4

Náklady v roku 2008 prevyšovali výnosy a preto CPK Levoča dosiahla záporný hospodársky výsledok. Dôvodom je rast výšky nákladov a pokles výšky výnosov v porovnaní s rokom 2007.

**FINANČNÁ ANALÝZA VYUŽIVAJÚCA POMEROVÉ FINANČNÉ
UKAZOVATELE**
(údaje sú v tisícoch Sk)

UKAZOVATELE LIKVIDITY

**Likvidita – rýchlosť, ktorou je subjekt schopný splácať svoje záväzky,
- rýchlosť, ktorou je subjekt schopný premeniť aktíva na hotovosť**

Likvidita 1. stupňa = pohotovú prostriedky / krátkodobé záväzky

Optimálna hodnota ukazovateľa je 0,2 až 0,6, čo znamená, že na 1 Sk krátkodobých záväzkov pripadá najmenej 20 halierov peňažných prostriedkov. V roku 2008 hodnoty ukazovateľa prevýšili odporúčané hodnoty, kedy na 1Sk pripadlo cez 6 SK. Likvidita 1. stupňa bola zabezpečená maximálne.

Likvidita 1. stupňa (rok 2004) = 506 / 62 = 8,16

Likvidita 1. stupňa (rok 2005) = 25 / 117 = 0,21

Likvidita 1. stupňa (rok 2006) = 414 / 110 = 3,76

Likvidita 1. stupňa (rok 2007) = 467/80 = 5,84

Likvidita 1. stupňa (rok 2008) = 629/102= 6,17

Likvidita 1. stupňa (odhad na rok 2009) = 630/120= 5,25

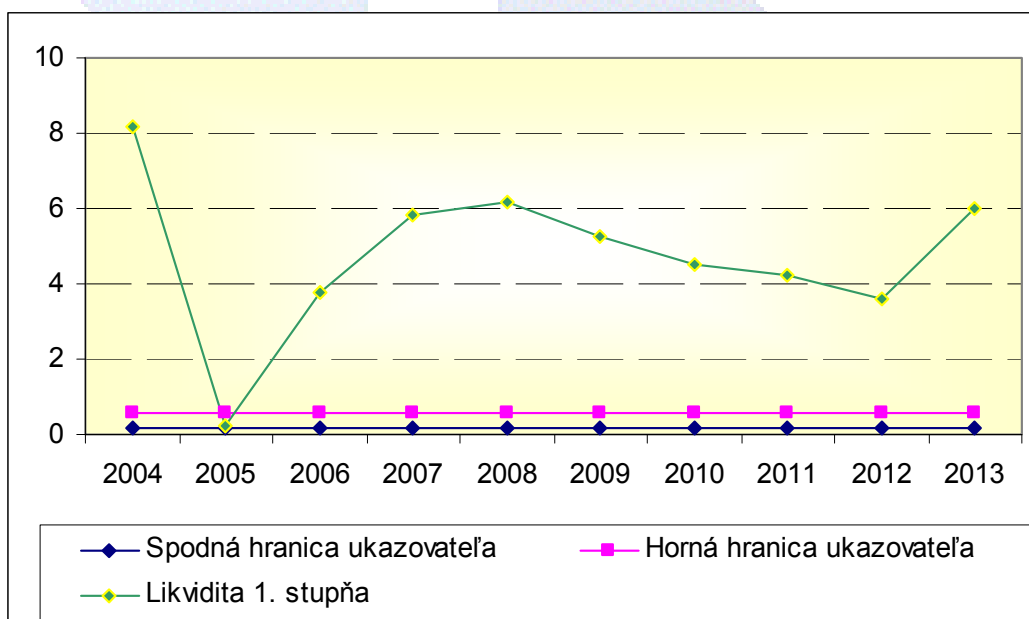
Likvidita 1. stupňa (odhad na rok 2010) = 632/140= 4,51

Likvidita 1. stupňa (odhad na rok 2011) = 632/150= 4,21

Likvidita 1. stupňa (odhad na rok 2012) = 650/180= 3,61

Likvidita 1. stupňa (odhad na rok 2013) = 480/80= 6,00

Graf 1: Likvidita 1. stupňa



Likvidita 2. stupňa = (pohotov e prostriedky + pohľadavky) / krátkodob e z av azky

Za odpor ucan e hodnoty sa považuj u hodnoty z intervalu 1 – 1,5.

Likvidita 2. stupňa (rok 2004) = (506 + 599) / 62 = 17,82

Likvidita 2. stupňa (rok 2005) = (25 + 4 836) / 117 = 41,54

Likvidita 2. stupňa (rok 2006) = (414 + 1 002) / 110 = 12,9

Likvidita 2. stupňa (rok 2007) = (467+0) / 80 = 5,84

Likvidita 2. stupňa (rok 2008) = (629+ 1825,67) / 102= 24,07

Likvidita 2. stupňa (odhad na rok 2009) = (630+ 2 000) / 120 = 21,92

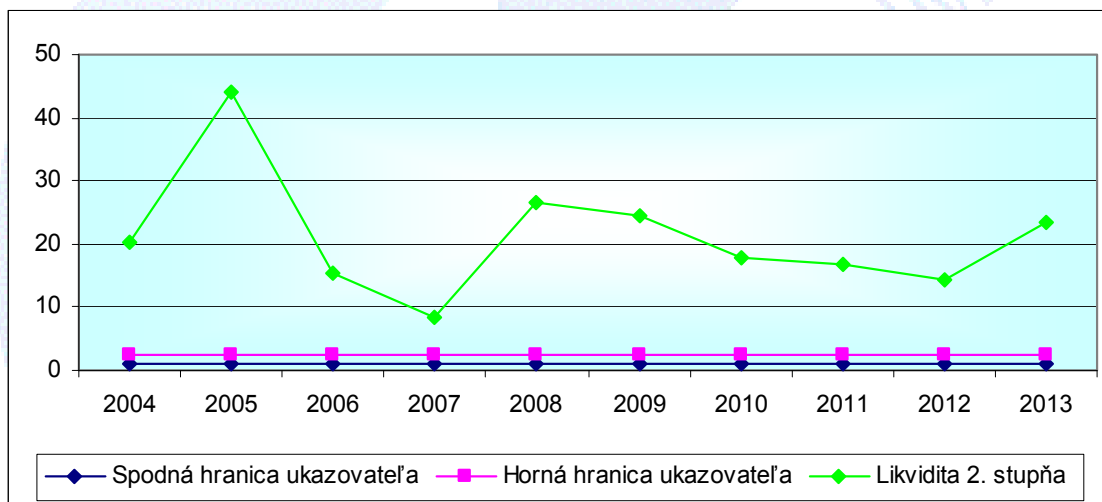
Likvidita 2. stupňa (odhad na rok 2010) = (632+ 1 500) / 140 = 15,23

Likvidita 2. stupňa (odhad na rok 2011) = (632+ 1 500) / 150 = 14,21

Likvidita 2. stupňa (odhad na rok 2012) = (650+ 1 500) / 180 = 11,94

Likvidita 2. stupňa (odhad na rok 2013) = (480+ 1 200) / 80 = 21,00

Graf 2: Likvidita 2. stupňa



Likvidita 3. stupňa = obe n e akt iva (Finan nny majetok + Pohľadavky + Z asoby) / krátkodob e z av azky

Hodnoty tohoto ukazovateľa by sa mali pohybovat  v intervale 2 – 2,5.

Likvidita 3. stupňa (rok 2004) = 1 105 / 62 = 17,8

Likvidita 3. stupňa (rok 2005) = 4 936 / 117 = 42,18

Likvidita 3. stupňa (rok 2006) = 1 417 / 110 = 12,9

Likvidita 3. stupňa (rok 2007) = 782 / 80 = 9,78

Likvidita 3. stupňa (rok 2008) = 22 / 102 = 0,22

Likvidita 3. stupňa (odhad na rok 2009) = 2000 / 120 = 16,67

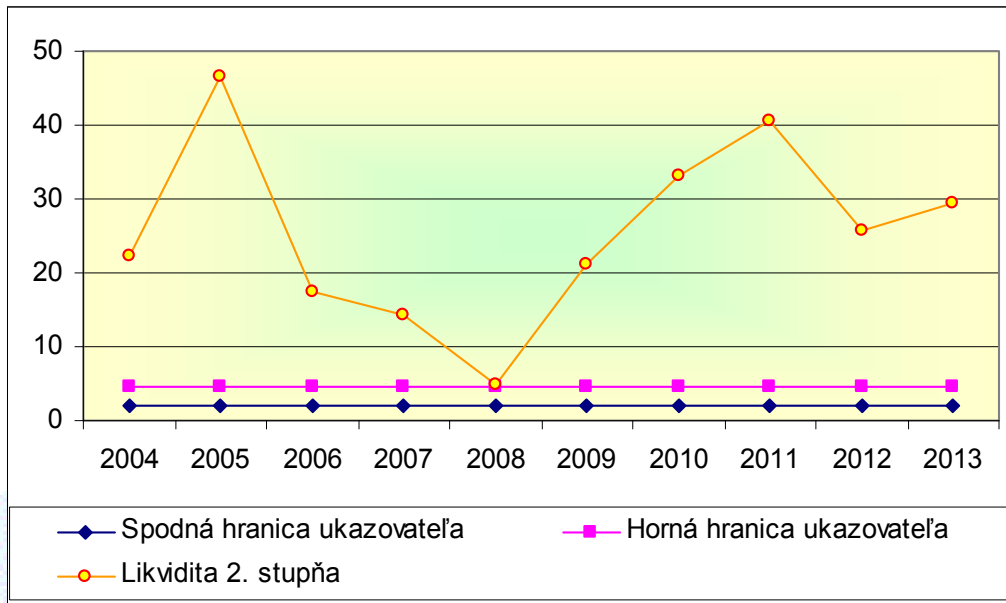
Likvidita 3. stupňa (odhad na rok 2010) = 4000 / 140 = 28,57

Likvidita 3. stupňa (odhad na rok 2011) = 5400 / 150 = 36,00

Likvidita 3. stupňa (odhad na rok 2012) = 3800 / 180 = 21,11

Likvidita 3. stupňa (odhad na rok 2013) = 2000 / 80 = 25,00

Graf 3: Likvidita 3. stupňa



UKAZOVATELE ZADĹŽENOSTI

Úverová zadĺženosť = bankové úvery a výpomoci / pasíva spolu

Ukazovateľ úverová zadĺženosť vyjadruje percentuálny podiel bankových úverov a výpomocí na celkových pasívach. Odporúčaná hodnota tohto ukazovateľa by mala byť nižšia ako 50%.

Úverová zadĺženosť (rok 2004) = (0 / 1 105) * 100 = 0%

Úverová zadĺženosť (rok 2005) = (510 / 4 936) * 100 = 10,33%

Úverová zadĺženosť (rok 2006) = (0 / 1 354) * 100 = 0%

Úverová zadĺženosť (rok 2007) = (0 / 1 065) * 100 = 0%

Úverová zadĺženosť (rok 2008) = (0 / 2 500) * 100 = 0%

Úverová zadĺženosť (odhad na rok 2009) = (260 / 4 200) * 100 = 6,19%

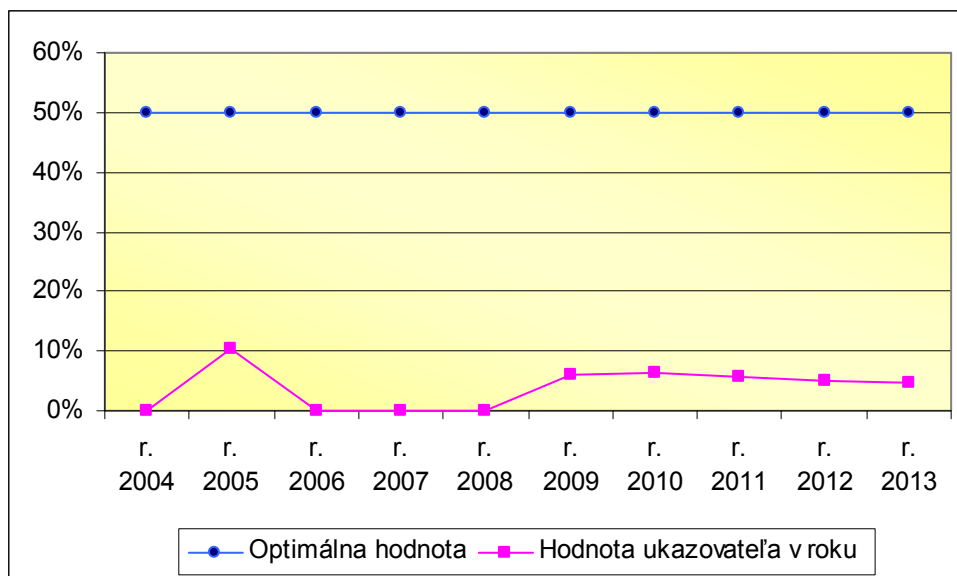
Úverová zadĺženosť (odhad na rok 2010) = (240 / 3 800) * 100 = 6,32%

Úverová zadĺženosť (odhad na rok 2011) = (220 / 3 900) * 100 = 5,64%

Úverová zadĺženosť (odhad na rok 2012) = (200 / 4 000) * 100 = 5%

Úverová zadĺženosť (odhad na rok 2013) = 180 / 3 900) * 100 = 4,62%

Graf 4: Úverová zadlženosť



Podiel pohľadávok na výške záväzkov

Tento podiel hovorí o tom, koľko Sk pohľadávok pripadá na 1 Sk záväzkov. V roku 2008 sa stav ukazovateľa v porovnaní s rokom 2007 nezmenil. V roku 2007 pripadalo na jednu korunu záväzkov 0 Sk pohľadávok. V roku 2006 to bolo 9,1 Sk pohľadávok na jednu korunu záväzkov. Dôvodom takéhoto poklesu bol významný pokles výšky pohľadávok v roku 2007 v porovnaní s rokom 2006. Výška záväzkov v roku 2007 sa v porovnaní s rokom 2006 výrazne nezmenila.

(rok 2004) pohľadávky/záväzky = 599/63 = 9,5

(rok 2005) P/Z = 4 836/118 = 40,98

(rok 2006) P/Z = 1 002 / 110 = 9,10

(rok 2007) P/Z = 0/80 = 0,0

(rok 2008) P/Z = 0/102 = 0,0

(odhad na rok 2009) P/Z = 2 000/120 = 16,67

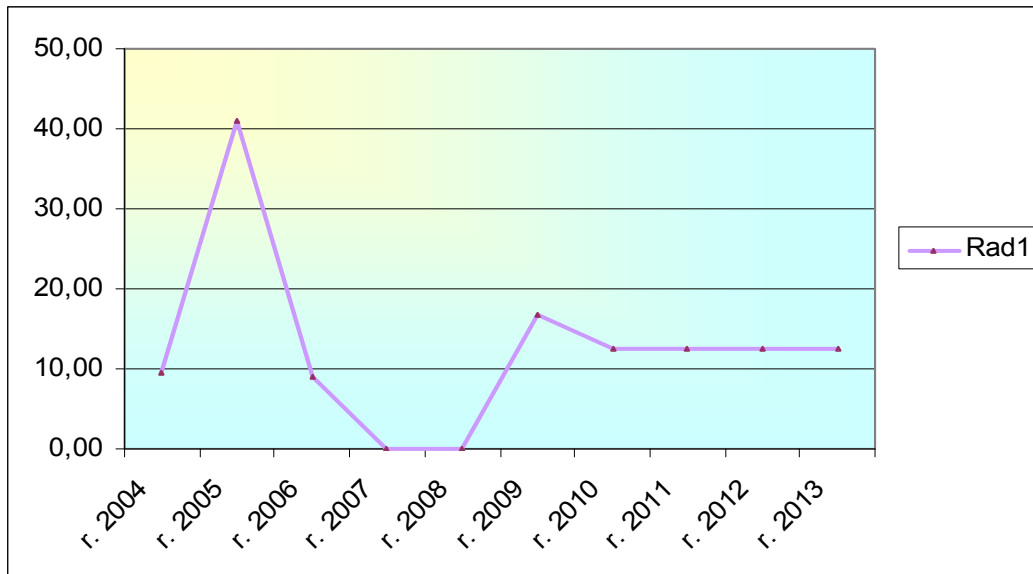
(odhad na rok 2010) P/Z = 1 500/120 = 12,50

(odhad na rok 2011) P/Z = 1 500/120 = 12,50

(odhad na rok 2012) P/Z = 1 500/120 = 12,50

(odhad na rok 2013) P/Z = 1 500/120 = 12,50

Graf 5: Podiel pohľadávok a záväzkov



UKAZOVATELE RENTABILITY (ZISKOVOSTI)

(údaje sú v tis. Sk)

Rentabilita – ziskovosť - výnosnosť znamená schopnosť výrobku, produktu prinášať zisk. Na hodnotenie úrovne rentability nám nestačí príslušná suma zisku, pretože táto nič nehovorí o jej vzťahu k vynaloženým vstupom a úrovni ich zhodnotenia. Preto sa dáva zisk do pomeru k zdrojom vynaloženým na jeho tvorbu. Za zdroje môžeme považovať náklady, tržby, vlastný kapitál alebo celkový kapitál. Tým dostávame rad ukazovateľov s rôznou vypovedacou schopnosťou.

Rentabilita celkového kapitálu = HV za účtovné obdobie / Pasíva celkom

Rentabilita celkového kapitálu hodnotí všeobecnú efektívnosť využitia vloženého kapitálu bez ohľadu na zdroj, odkiaľ tento kapitál pochádza.

RCK (rok 2005) = 532 / 4 683 = 0,11

RCK (rok 2006) = 63 / 1 354 = 0,046

RCK (rok 2007) = -187 / 1 065 = - 0,18

RCK (rok 2008) = -321 / 1 040 = - 0,31

V roku 2008 dosiahla organizácia stratu vo výške 31 halierov na 1 Sk celkových pasív, kým v roku 2006 boli hodnoty kladné a to vo výške 4,6 halierov na 1 Sk pasív, rokom 2007 sme zaznamenali stratu, ktorá sa rokom 2008 prehýbala.

Rentabilita vlastného kapitálu = HV za účtovné obdobie / Vlastné imanie
Ukazovateľ vyjadruje výnosnosť vlastného kapitálu.

RVK (rok 2006) = 63 / 478 = 0,13

RVK (rok 2007) = -187 / 478 = -0,39

RVK (rok 2008) = -321 / 478 = -0,67

V roku 2008 sme zaznamenali na 1 Sk vlastného imania stratu vo výške 67 halierov, V roku 2007 pripadla na 1 Sk vlastného imania strata vo výške 39 halierov, kým v roku 2006 to bol zisk +13 halierov na 1 korunu vlastného imania. Hoci sa hodnota vlastného imania v roku 2008 v porovnaní s predchádzajúcimi dvomi rokmi nezmenila, centrum v roku 2008 dosiahlo záporný výsledok hospodárenia, preto je RVK záporná.

Rentabilita nákladov = HV za účtovné obdobie / Náklady
Vyjadruje výnosnosť nákladov.

RN (rok 2006) = 63 / 3 673 = 0,017

RN (rok 2007) = -187 / 1 892 = - 0,099

RN (rok 2008) = -321 / 1 503 = - 0,21

V roku 2008 sa v porovnaní s rokom 2007 náklady centra znížili, avšak znížili sa evidentne aj výnosy. Kým v roku 2006 priniesla 1 Sk nákladov zisk vo výške 1,7 halierov, v roku 2007 to bola na 1 Sk nákladov strata vo výške 9,9 a v roku 2008 strata vo výške 21 halierov.

Rentabilita tržieb = HV / Tržby
(odporúčaná hodnota > 0,1)

RT (rok 2006) = 63 / 663 = 0,095

RT (rok 2007) = -187 / 1 437 = -0,13

RT (rok 2008) = -321 / 1 114 = - 0,29

V roku 2006 priniesla 1 Sk tržieb zisk vo výške 9,5 haliera. Rok 2007 priniesol negatívnejšie výsledky a v tomto roku pripadla na 1 Sk tržieb strata vo výške 13 halierov, v roku 2008 išlo dokonca o stratu vo výške 29 halierov na 1 SK. V roku 2008 sme zaznamenali pokles tržieb v porovnaní s rokom 2007 cca o 300 tis. Sk.

Rentabilita tržieb už druhý rok nedosiahla optimálnu úroveň.

4. KONTAKT

sídlime na 2.poschodí budovy



**ADRESA: Námestie Majstra Pavla 28
054 01 Levoča**

TEL.: 053/46 99 065, 0903 641 645

FAX: 053/46 99 065

Kancelária riaditeľky: 053/46 99 066, 0903 449 327

E-mail: cpklevoca@levoca.sk, <mailto:cpklevoca@zoznam.sk>

Web: www.cpk.sk/levoca

**Vypracovala: Ing. Andrea Hradiská
Ing. Katarína Pjatáková**